



# Audiovector

SR3 Super + SR C Super + SR1 Super

聲音與外型質感兼備的超值之作

文／黃世煒 攝影／方圓·李春廷



來自丹麥的Audiovector，以重現音樂現場為調聲標準，他們的喇叭以寬廣的動態表現與良好單體的暫態反應能力著稱，這次SR系列的厚實的聲音非常迷人，只要聽過的人，一定會被它所吸引。位於中階的SR Super系列喇叭，堪稱是Audiovector旗下產品在聲音與價位上最佳的平衡點。

**我**第一次接觸到Audiovector這個品牌的喇叭，是在本刊232期評論他們的入門級喇叭Ki系列，當時評測的Ki系列喇叭令我相當驚艷，雖然說是入門級的平價喇叭，但細緻的外觀作工與厚實的聲音氣勢，完全不像這個等級的喇叭能夠到達的表現，我毫不猶豫就給了最佳推薦，後來再看到其他同事試聽Audiovector喇叭的時候，都會忍不住跟進去聽，重新感受一下Audiovector的美聲。因此當這個月看到SR系列出現在社內的時候，我就希望能夠來測試這一套喇叭。

在查詢喇叭規格資料的過程中，我發現Audiovector官網上已經看不到235期時本刊曾評測過的Si系列，在書架喇叭、中置喇叭以及超低音的欄位，只剩下SR系列與Ki系列，在比較過售價之後，顯然SR系列取代了原先Si系列的產品位階，SR系列在價格與與Si系列差不多，卻有更好更新的單體技術。新一代的SR系列擁有全新的高音單體、更堅固的箱體與重新設計的分音技術。在外觀上，也從義大利跑車身上獲得靈感，增加了外觀顏色與光澤的質感，讓人更期待SR系列所帶來的聽感表現。

## SR系列最初階的Super版

這一次送來的喇叭是落地式喇叭SR3

Super、中置喇叭SR C Super和書架式喇叭SR1 Super。長期追蹤本刊的讀者想必都知道，Audiovector的喇叭產品除了有系列之分，每個型號的喇叭都還有「Super」、「Signature」、「Avantgarde」等升級版本。這一次介紹的就是SR系列的Super版，雖然從名稱上來看似是升級版喇叭，但可別誤會了，由於SR系列是較高階的喇叭系列，因此這個系列的喇叭並沒有出一般標準版，最初階的就是Super版了。從入門的Ki系列版本差異，可以知道一般標準版與Super以上等級最大差別就在喇叭前障板的強化檔板設計，以高階的SR系列來說，想必原廠認為強化檔板只是標準配備，從這個地方也能看見Audiovector對SR系列的堅持。

而Super之上，還有Signature、Avantgarde、Avantgarde Arreté三個高階版本，各版本之間在用料上當然還是會有高低之差，而最明顯的差別，就是SR系列改用全新高音單體的部分，Avantgarde以上兩個等級，用的是Avantgarde氣動式高音，而Signature用的是第三代Evotech高音，Super則是第三代絲質振膜高音，在中低音單體與分音設計上也都有些差異，等級越高表現當然越好，不

過就算一開始購買SR Super系列也沒關係，Audiovector擁有特別的IUC售後服務，只要玩家想將喇叭升級，就能享有付費的客製化升級，而台灣代理商怡順也提供代客戶將喇叭寄送回丹麥原廠進行升級的服務，讓台灣也能與國外享有一樣的消費者權利。

## 全新第三代絲質高音

這一次用來作為左右聲道的SR3 Super採用的是三音路三單體的設計，擁有一只1吋第三代絲質振膜高音單體與6.5吋碳纖維複合振膜中音、低音各一只，其中在中、低音單體的部份，原廠並未特別說明是否採用相同的單體，但就可以看到的外觀上來觀察，單體振膜材質與設計都一樣，與上一代也看不出差異。而第三代絲質振膜高音單體，原廠編號為T2011，從單體淺號角上的印刷文字，就說明這只單體採用了原廠五大設計概念中的LCC與SEC兩種設計概念。以輕量化音圈提昇單體換能效率，來降低轉換聲能時的動態壓縮，另外在低音單體的背後能夠看到兩個開口，可別誤以為這是低音反射孔，事實上，這兩個開口就在高音單體正後方，一方面用來疏導高音單體背波以降低失真，另一方面利用背波來增加聲音擴

### 重要特點

- 1》採用1吋第三代絲質振膜高音
- 2》採用6.5吋碳纖維複合振膜中低音
- 3》高音單體背面具備開口導出背波
- 4》採用非平行面箱體設計
- 5》低音反射孔位於箱體底部
- 6》SR 3 Super喇叭具備Tri-Wire端子

### 試聽條件



本篇器材評測過程在本刊大視聽室進行，空間長6.6公尺、寬4.12公尺，約8.2坪。搭配器材為Pioneer BDP-170藍光播放機、Pioneer SC-LX88環繞擴大機、HECO Phalanx 302A超低音喇叭



本文章同時在普洛影音網討論區開放討論  
<http://www.audionet.com.tw/a/forum.php?mod=viewthread&tid=7271&fromuid=2986>



SR3 Super左右聲道

●形式：三音路三單體低音反射式●單體：第三代1吋絲質振膜高音單體×1、6.5吋碳纖維複合振膜中音單體×1、6.5吋碳纖維複合振膜低音單體×1●頻率響應：29Hz-23kHz●阻抗：8Ohm●靈敏度：91dB●分頻點：190 Hz、3100 Hz●承受功率：250W●尺寸：1030×190×310mm (H.×W.×D.)●參考售價：169,000元 (鋼烤版：207,000元)

SR C Super中央聲道

●形式：兩音路三單體低音反射式●單體：第三代1吋絲質振膜高音單體×1、6.5吋碳纖維複合振膜中音單體×2●頻率響應：49Hz-23kHz●阻抗：8Ohm●靈敏度：91dB●分頻點：3100 Hz●承受功率：250W●尺寸：200×530×260 mm (H.×W.×D.)●參考售價：59,900元 (鋼烤版：87,900元)



SR1 Super環繞聲道

●形式：兩音路兩單體低音反射式●單體：1吋第三代絲質振膜高音單體×1、6.5吋碳纖維複合振膜中音單體×1●頻率響應：45Hz-23kHz●阻抗：8Ohm●靈敏度：87dB●分頻點：3100 Hz●承受功率：140W●尺寸：370×190×260 (H.×W.×D.)●參考售價：89,000元 (鋼烤版：117,000元)



### ■ 第三代絲質振膜高音

SR Super系列採用全新的第三代絲質振膜高音單體，在單體淺號角周圍多了印刷說明文字，這只單體主要採用的是LCC (Low Compression Conpect) 與SEC (Soundstage Enhancement Conpect) 兩個設計概念。採用輕量化音圈，讓振膜的暫態反應更加靈敏，來減低動態壓縮。同時透過單體背後的開口，將背波導出，減少背波壓力造成的失真，同時也利用背波營造更寬深的音場效果。



散性，讓音場表現更加寬深。SR3 Super真正的低音反射孔藏在箱體底部，SR3 Super的底座留有一個開口，讓低頻氣流可以從這裡導出。

而兩音路兩單體的書架喇叭SR1 Super，採用一樣的高音單體與中低音單體，在背後也有兩個開口，一大一小，上方的小開口連接高音單體，而下面比較大的開口就是低音反射孔，一樣是採用SEC設計概念。

### 令人熟悉的厚實聲音

實際試聽時，一開聲就是我所熟悉的

Audiovector紮實的聲音厚度，以單純聆聽音樂而言，SR3 Super很值得另外搭配一些性能良好的兩聲道擴大機，能夠得到非常好的音質表現，即使是單獨購買SR3 Super作為兩聲道喇叭也很超值。SR3 Super好聲的關鍵就在於它相當重視中頻，這也是Audiovector喇叭共同的特色，SR3 Super的喇叭體型雖然不大，但中音單體的尺寸卻比相同大小的喇叭更大的多，我們所聽到的音樂，大約有八成以上頻率都是落在中頻段，因此將中頻顧好，當然就是好聲的首要條件之一。

在聆聽Nat King Cole「The Very

Thought of You」這張專輯的時候，聲音開放感極佳，大氣而不畏縮，充滿人聲的喉韻細節，讓音樂充滿了活生感，柔順寬鬆的歌聲又同時具有很好的解析度，讓Nat King Cole獨特的嗓音有如現場重播一般，如此迷人的歌聲，讓我忍不住一直聽下去，遲遲捨不得換片。

另外SR3 Super的承受能力很好，我試著將音量慢慢調大，在大音壓播放的狀態下，它的聲音一點也不顯得侷促，仍然能夠維持很好的暫態反應與速度，這時聆聽交響樂演奏，就能夠完全感受到接近現場的龐大氣勢規模感，寬大的音場表現，完

# Audiovector SR Super系列 重點特色

## ■ 碳纖維複合振膜中低音

這次新的SR Super系列，原廠介紹對於中、低音的部份著墨很少，從外觀上看起來，我推測是採用與之前相同的三明治振膜，外層由碳纖維、玻璃纖維編織而成，裡面再加上Nomex極細人造纖維編織振膜。這是繼承自SR6系列的振膜材質，搭配新的輕量化鈦音圈，單體輸出失真更低，提昇了反應速度，讓音質有更好的表現。

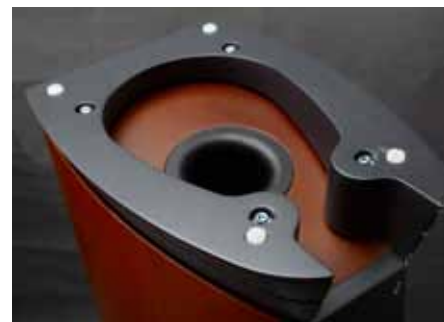


## ■ 位於底部的低音反射孔

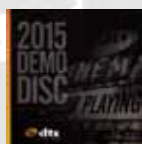
剛見到SR3 Super的時候，很容易誤以為高音單體背後的SEC開口就是低音反射孔，事實上，它的高低反射孔隱藏在喇叭底部，很容易被忽略了。原廠故意將喇叭底座挖空，讓低音反射孔與地面保持一定的距離，才能有效創造低頻，同時利用喇叭底座造型來引導低頻氣流向後方擴散，讓增強後的低頻量感能營造更龐大的空間氣勢。

## ■ 非平行面箱體設計

大家都知道「非平行面箱體」的好處，假設箱體完全採用平行面設計，單體背波在箱體內將會在某些頻段出現駐波，而使得聲音改變。非平行面箱體能夠將單體背波的反射打亂，讓聲音更為純淨有力，但由於製造成本較高，因此通常在較高階的喇叭上才會看到這樣的設計。而SR系列採用的淚滴狀箱體，正是Audiovector原廠設計師認為最完美的聲學造型。



## 參考軟體



### 2015 DTS DEMO BD

2015年最新的DTS測試片，收錄了很多音效各具特色的電影片段，是今年測試電影音效必備的軟體。而SR Super系列的動態表現與暫態反應能力，都相當適合播放電影。例如在播放「機器戰警」這樣激烈的動作場面時，子彈的速度感與巨型機器人跌落的巨大聲響，都考驗著喇叭的性能。



### HQCD II Reference Sampler Vol.2 CD

採用比一般CD透光率更好的材質製作的HQCD二代製作技術，本片是相當好的音響示範片，其中第十四軌由深圳交響樂團所演奏的「Schumann Symphony No.1」交響曲，由SR Super系列來播放，展現了相當有氣勢的規模，寬深的音場空間表現，讓人彷彿置身演奏現場。

## 表現力評量

	平均水準	優	特優
細節再生			●
衝擊力			●
承受功率			●
整體平衡性			●
超低音表現			

## 個性傾向評量

	5	4	3	2	1	0	1	2	3	4	5
外觀作工									●		
音質表現								●			
高頻特性									●		
中頻特性									●		
低頻特性										●	
樸素傾向											
軟性傾向											
細柔傾向											
凝聚傾向											
收斂傾向											
精緻傾向											
剛性傾向											
明亮傾向											
飽滿傾向											
豐滿傾向											

全不像這個體型喇叭創造的空間感。

## 具備電影音效所需的優異性能

接著要來測試這套系統在多聲道劇院的表現，但此時我已經毫不懷疑SR系列的實力，因為SR3 Super所展現出來的優異動態表現與暫態反應能力，正是表現電影音效最需要的喇叭性能。因此我拿Pioneer SC-LX88旗艦環繞擴大機與HECO最新的超低音Phalanx 302A來與SR系列搭配，看起電影來真是相當爽快。姑且不論超低音的表現，SR3 Super標示的低頻延伸能力就到達29Hz，有了

超低音更是充滿餘裕，再加上後方SR1 Super的細節再生能力與優異的暫態速度，在觀看「300壯士：帝國崛起」的海戰片段時，營造的環繞包圍感非常好，不會只是意思意思有個聲音應付一下，而是就像具有實體的浪潮襲來，讓電影有非常好的臨場感。

而負責中央聲道的SR C Super，我選擇以喜劇「百萬種硬的方式」來測試，片中許多音效都從正前方來，因此中央聲道的角色相當吃重，在男女主角練習打靶時，槍聲的瞬間動態與速度感都相當不錯，不論是槍聲的震撼感或是玻璃瓶清脆

的碎裂聲，良好的解析力讓聲音線條乾脆俐落，這也讓角色口白的聲音顯得更清晰，這是電影音效非常重要一環，畢竟人物對話是劇情推衍不可或缺的部份。

整體而言，我認為SR Super系列無論是在兩聲道音樂或是電影音效都有相當傑出的表現能力，它不但具有大動態表現所需的性能，同時也具備了音樂演繹需要的柔軟度，以它的音質表現來說，在相同價位可以說是很難找到它的對手，更何況除了聲音，還有作工細緻的外型質感，如此超值的喇叭，我一定要推薦給各位讀者。P

■ 進口代理：怡順0931-601-885